

DURABILITÉ

2026

UN RAPPORT DE BOURQUIN SA



**Durabilité,
économie,
écologie et
aspects
sociaux en
harmonie**

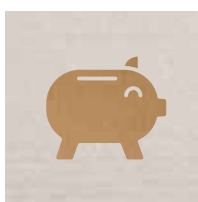


Contenu



4 **Stratégie + Gouvernance**

La combinaison réussie de notre stratégie et de notre gestion d'entreprise avec des décisions et des actions vise à maximiser les avantages pour les clients et s'appuie sur des règles et des structures équitables.



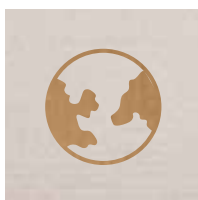
5 **Parties prenantes + Responsabilité**

Une relation client fructueuse à long terme grâce à la confiance, à la minimisation des risques et à l'innovation.



6 **Objectifs environnementaux**

Réduction de la consommation d'énergie, amélioration de la qualité des produits, responsabilité, confiance et viabilité grâce à la transparence, à l'amélioration de la santé et à la préservation des ressources.



10 **Responsabilité sociale**

La confiance grâce à la transparence, à une conduite éthique, à des produits durables et socialement responsables.



14 **Approvisionnement + Chaîne logistique**

Livraison rapide, fiable et flexible du bon produit, dans la qualité et la quantité requises.



18 **Innovation + Responsabilité produit**

Des solutions d'emballage qui préservent les ressources, font gagner du temps, sont faciles à manipuler et augmentent le succès commercial.



La durabilité chez Bourquin SA – une responsabilité qui a du sens

Pour Bourquin, la durabilité n'est pas une tendance à court terme, mais fait partie intégrante de la responsabilité entrepreneuriale. En tant qu'entreprise familiale suisse dans le secteur de l'emballage, nous allions stabilité économique, conscience écologique et engagement social tout au long de la chaîne de valeur.

Au cours de l'année sous revue, nous avons continué à systématiser et à faire progresser de manière mesurable notre stratégie de durabilité. Nos priorités sont la protection du climat, l'orientation systématique vers l'économie circulaire, l'approvisionnement responsable et la promotion de conditions de travail sûres, équitables et attrayantes.

Dans le domaine de l'environnement et du climat, Bourquin gère la protection du climat de manière structurée et transparente. L'empreinte carbone de l'entreprise est calculée conformément au protocole GHG (scope 1-3). Grâce à des investissements dans le photovoltaïque, à l'achat d'énergies renouvelables et à des mesures d'efficacité, les émissions de scope 2 ont pu être considérablement réduites. Parallèlement, nous poursuivons des objectifs ambitieux de décarbonisation à long terme, allant jusqu'au net zéro scope 1. L'efficacité des ressources, la prévention des déchets et le recyclage sont fermement ancrés dans nos processus et sont contrôlés à l'aide d'indicateurs clairs.

L'économie circulaire façonne notre compréhension des produits et des processus. Les emballages sont conçus de manière à être recyclables, économes en ressources et fonctionnels. Nous considérons les matériaux comme des ressources de valeur et nous nous concentrons sur des matières premières certifiées FSC ainsi que sur des cycles de matériaux fermés. La numérisation et l'optimisation des processus fondée sur les données soutiennent également cette évolution.

Notre responsabilité sociale est résolument orientée vers les besoins de nos collaboratrices et collaborateurs. La sécurité au travail, la protection de la santé et la formation continue constituent des facteurs clés de succès. La certification selon la norme ISO 45001, des programmes de prévention ciblés, des dispositifs de participation ainsi que la promotion de la formation professionnelle duale soulignent notre ambition en tant qu'employeur responsable. La diversité, l'égalité des chances et des conditions de travail équitables sont solidement ancrées dans nos processus RH.

Dans nos achats et notre chaîne d'approvisionnement, nous engageons nos partenaires à respecter des normes écologiques, sociales et éthiques clairement définies. Des partenariats à long terme, des approvisionnements régionaux et des évaluations transparentes des fournisseurs renforcent la résilience et la durabilité de notre chaîne de valeur.

Avec ce rapport de durabilité, nous créons de la transparence quant à nos performances, nos objectifs et nos défis. Nous le considérons également comme un point de départ pour un développement continu. Pour Bourquin SA, la durabilité demeure un processus dynamique - porté par la responsabilité, la capacité d'innovation et l'ambition de continuer à apporter une contribution mesurable à l'environnement, à la société et à l'économie.

La Direction

Stratégie + Gouvernance

Utilisation durable des ressources

Bourquin mise sur des processus efficaces et l'économie circulaire : réduction de la consommation de matériaux, augmentation des taux de recyclage, optimisation de la gestion des déchets et partenariats solides en matière de recyclage. La mise en œuvre opérationnelle de ces mesures réduit de manière mesurable l'impact environnemental.

Protection climatique intégrée

La protection du climat est systématiquement intégrée dans l'entreprise. Les objectifs de réduction des émissions de CO₂, la surveillance de la consommation d'énergie et des indicateurs clés de performance clairs garantissent la transparence et l'amélioration continue.

Travail et formation équitables

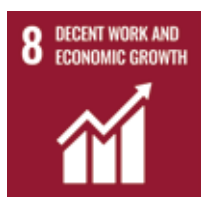
Bourquin encourage des conditions de travail équitables, des horaires réguliers et la formation des apprentis. Des indicateurs clés de performance tels que la satisfaction des employés permettent un suivi transparent des conditions de travail et une amélioration continue de l'environnement de travail.

Infrastructures durables et innovation

Grâce à des installations optimisées et efficaces sur le plan énergétique et à des solutions d'emballage innovantes, Bourquin améliore l'efficacité des ressources. Les indicateurs clés de performance énergétique montrent les progrès réalisés et le potentiel existant.

Partenariats durables

Les évaluations des fournisseurs, la coopération étroite avec les clients et les partenariats stratégiques renforcent la chaîne de valeur durable et favorisent la réalisation d'objectifs communs.



Principales parties prenantes + Responsabilités

Notre responsabilité s'étend à l'ensemble de la chaîne de valeur:

Clients

– attendent des solutions d'emballage transparentes et respectueuses du climat.

Fournisseurs

– sont des partenaires à part entière qui partagent nos normes environnementales et sociales.

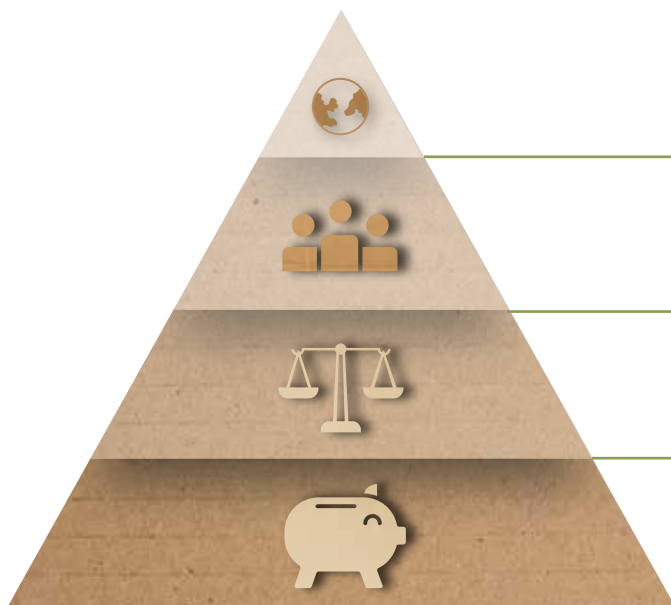
Collaborateurs

– sont le cœur de notre entreprise – leur engagement et leur sécurité sont notre priorité absolue.

Société + Autorités

– apprécient notre engagement en faveur de la création de valeur régionale, de l'éducation à l'environnement et de la protection du climat.

Les enquêtes auprès des clients nous aident, ainsi que nos partenaires, à répondre au mieux aux attentes mutuelles.



Responsabilité philanthropique

Comment dépasser les attentes ?

Un engagement social caritatif exceptionnel.

Responsabilité éthique

Qu'est-ce qui est juste, équitable et attendu ?

Un comportement équitable qui va au-delà des lois et évite les dommages.

Responsabilité légale

Quelles sont les règles fondamentales ?

Le respect des lois et des réglementations.

Responsabilité économique

Comment travailler de manière rentable ?

En gérant ses coûts de manière efficace.

Nos objectifs environnementaux

Protection du climat + Décarbonisation

Bourquin gère systématiquement la protection du climat et calcule l'empreinte carbone de l'entreprise selon le protocole GHG (Scope 1–3).

- 2,5 % de réduction des émissions de CO₂ par an à partir de 2025 (-37.5% jusqu'à 2040)
- Net Zero Scope 1 jusqu'à 2050

Une nouvelle installation photovoltaïque à Oensingen (1024 kWc) et l'achat d'électricité renouvelable ont permis de réduire les émissions Scope 2 de 50 % en 2024.

Émissions CO₂e (en t CO₂e)

	2023	2024	2025
Scope 1	1 550	1 559	1 611
Scope 2	159	84	66
Scope 3	26 664	23 932	21 322
Total	28 373	25 576	22 999

Consommation d'énergie (en MWh)

	2023	2024	2025
Consommation totale d'énergie	11 575	11 639	11 588
dont l'électricité	4 225	4 022	4 103
dont le gaz naturel	6 127	7 095	6 450
dont chauffage à distance	503	522	407
dont mazout	720	–	628

Afin de réduire durablement les émissions de scope 1 issues du gaz naturel, Bourquin se concentrera sur trois domaines d'action clés au cours des prochaines années.

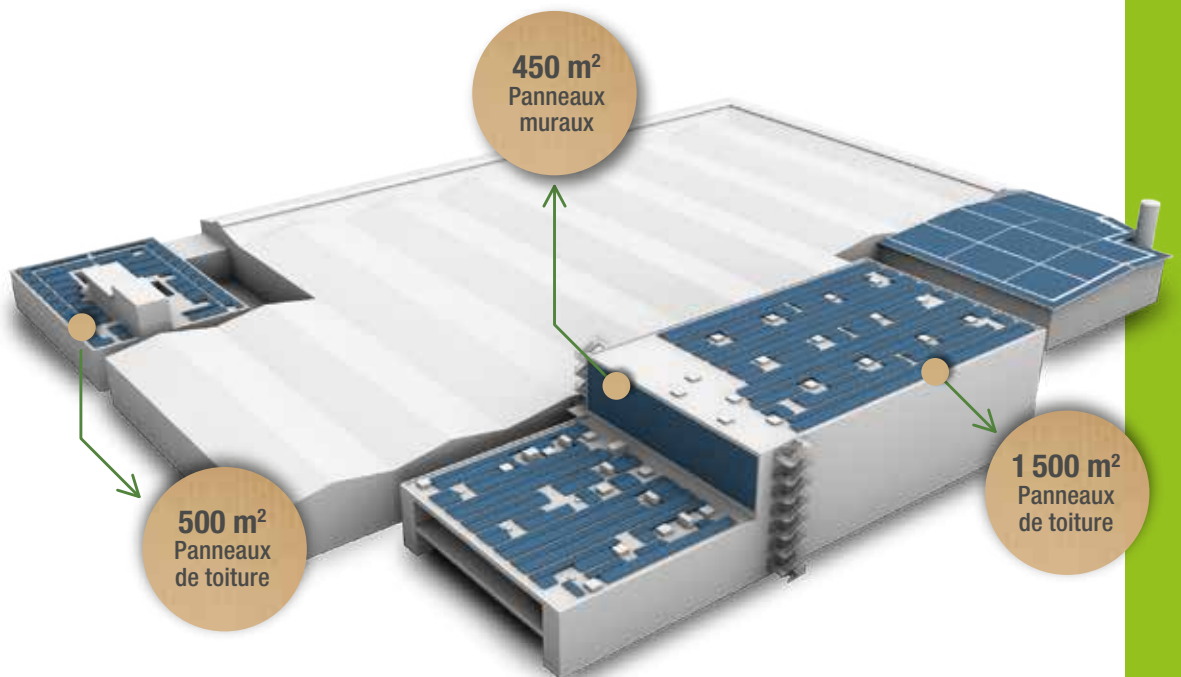
Premièrement, l'efficacité énergétique sera encore améliorée, notamment grâce à l'optimisation des systèmes de chauffage et de production de chaleur et au développement ciblé de la récupération de chaleur. Deuxièmement, l'entreprise mise davantage sur les énergies renouvelables : l'utilisation progressive du biogaz permet une réduction significative des émissions de CO₂ sans nécessiter d'adaptation importante des systèmes existants. Troisièmement, l'électrification sera encouragée à long terme, notamment par l'utilisation de générateurs de vapeur électriques et le développement des pompes à chaleur pour la fourniture de chaleur.

Gestion de l'environnement

Tous les sites sont certifiés ISO 14001. Les aspects environnementaux sont systématiquement enregistrés, évalués et améliorés. Des objectifs, des indicateurs et des audits externes garantissent le développement continu et le respect de toutes les exigences.

Matériaux FSC

Bourquin utilise exclusivement du papier et du carton certifiés FSC. Cette certification garantit une gestion forestière responsable, la traçabilité et la protection de la biodiversité.



Installation photovoltaïque chez Bourquin SA

- 80% de l'énergie produite peut être utilisée directement sur place
- L'énergie solaire couvre 30% de la consommation propre totale
- Total 4'300 m² de panneaux photovoltaïques
- Soutient la transition énergétique et les objectifs climatiques

Protection du climat + Réduction des émissions de CO₂

Performance environnementale



L'objectif est de réduire durablement les quantités d'énergie, d'eau et de déchets. En complément, des indicateurs d'intensité permettent de contrôler l'efficacité par tonne produite.

- Obligation de réduction OFEV : réduction mesurable des émissions de CO₂, exonération de la taxe sur le CO₂ prélevée sur les combustibles.
- Partenariat avec l'AEnEC : soutien en matière d'efficacité énergétique, définition d'objectifs et mise en œuvre continue.
- Bilan carbone avec ClimatePartner Suisse : recensement systématique de toutes les sources d'émissions, élaboration d'une stratégie et pilotage des mesures.

La consommation d'énergie dans le processus de production provient principalement des machines, de la chaleur de procédé, de l'air comprimé ainsi que des installations techniques du bâtiment. Grâce à des **mesures d'efficacité énergétiques**, telles que des équipements plus performants ou l'optimisation des processus, la demande énergétique peut être réduite. L'utilisation de l'énergie influence également **les émissions de CO₂ et l'impact climatique** d'une entreprise, raison pour laquelle **l'utilisation des énergies renouvelables** gagne en importance. **Un suivi systématique de l'énergie à l'aide d'indicateurs** permet de piloter la consommation d'énergie, les coûts et l'efficacité.

Énergie

Depuis 2024, toute l'électricité provient de sources renouvelables (propres installations photovoltaïques, énergie hydraulique suisse). Le passage à l'éclairage LED, les détecteurs de mouvement, la réduction des pertes d'air comprimé et la récupération de chaleur des compresseurs permettent de réduire considérablement la consommation d'énergie.

Consommation d'électricité (en MWh)

	2023	2024	2025
Consommation totale d'électricité	4 225	4 022	4 103
Mix électrique	3 977	–	–
Électricité verte	248	4 022	4 103

Intensité électrique (en MWh/t de produit vendu)

	2023	2024	2025
Intensité électrique	0.16	0.16	0.16

Eau

L'eau est utilisée de manière efficace, notamment dans la préparation des colles et le nettoyage. Oensingen s'approvisionne en eau publique, Couvet utilise sa propre source. Les eaux usées sont évacuées de manière appropriée ; les résidus d'encre sont préalablement séparés.

Objectif : réduire la consommation grâce à des robinets économes et des processus optimisés.

Utilisation de l'eau (en m³)

	2023	2024	2025
Prélèvement total d'eau (y compris l'eau de source de Couvet)	7 436	7 368	8 769
Rejet total d'eau	7 436	7 368	8 769

Intensité en eau (en m³/t de produit vendu)

	2023	2024	2025
Intensité en eau	0.2527	0.2599	0.3543

Gestion des déchets + Économie circulaire

- Bourquin minimise les déchets selon la hiérarchie « éviter – réduire – recycler – éliminer ».
- Les déchets non dangereux (papier, carton, emballages, métal) sont systématiquement recyclés.
- Les déchets dangereux (boues d'encre, solvants, huiles) sont éliminés conformément à la législation par des entreprises certifiées.
- Les collaborateurs sont formés en permanence.

Différents **types de déchets** sont générés dans le processus de production et dans l'exploitation, tels que des résidus de production, des matériaux d'emballage ou des déchets de bureau. L'objectif est de maintenir les quantités de déchets aussi faibles que possible grâce à la **prévention des déchets et à l'efficacité des matériaux**. Le **recyclage et l'économie circulaire** permettent de valoriser de nombreux matériaux et de réduire la consommation de ressources. L'élimination s'effectue conformément aux **exigences légales**, tandis que les quantités de déchets, les indicateurs et les **coûts d'élimination** sont enregistrés pour le pilotage.

Génération de déchets (en t)

	2023	2024	2025
Génération de déchets	7 085.24	6 726.28	7 242.15
dont non dangereux	7 036.10	6 667.54	7 188.91
dont dangereux	49.14	58.74	53.24

Intensité des déchets (en tonnes par tonne de produit vendu)

	2023	2024	2025
Déchets non dangereux	0.271	0.265	0.290
Déchets dangereux	0.0018	0.0023	0.0021



A Responsabilité sociale

Conditions de travail, santé et sécurité

Le bien-être, la santé et la sécurité de nos collaborateurs sont des facteurs clés de succès pour Bourquin. Un personnel engagé et en bonne santé augmente non seulement la productivité, mais renforce également l'attractivité de notre entreprise en tant qu'employeur responsable. Notre certification ISO 45001 souligne cet engagement : elle confirme que nous avons mis en place une gestion systématique de la sécurité au travail et de la protection de la santé, que nous évaluons en permanence les risques et que nous mettons en œuvre des améliorations de manière structurée.

Au cours de l'année écoulée, nous avons mis en place de nombreuses initiatives visant à créer un environnement de travail sûr, sain et motivant :

- Le bien-être, la santé et la sécurité des collaborateurs au cœur des préoccupations.
- Les groupes de travail et les forums destinés aux collaborateurs favorisent la participation et une communication ouverte.
- Réduction du temps de travail hebdomadaire pour un meilleur équilibre entre vie professionnelle et vie privée.
- Espaces communs rénovés pour un environnement de travail motivant.
- Promotion de la mobilité douce (p. ex. Bike to Work) et de l'activité physique (Wake Up And Run).
- Prévention santé, par exemple prise en charge des frais de vaccination contre la grippe.
- Sécurité au travail surveillée par des responsables de la sécurité.

Nombre	2024	2025
Nombre de cercles de travail	0	28
Nombre d'accidents du travail	10	18

Nous avons une augmentation d'accidents mineurs pour lesquels des mesures appropriées ont été mises en œuvre avec notre chargé de sécurité.



Au cours des prochaines années, nous souhaitons développer systématiquement notre engagement :

- Réduction supplémentaire des risques liés au travail grâce à des analyses ciblées des dangers et à des programmes de prévention.
- Développement des formations à la sécurité au travail.
- Enquêtes régulières auprès des collaborateurs sur leur satisfaction, leur charge de travail et les potentiels d'amélioration.
- Développement continu de notre système de gestion ISO 45001.

B

Responsabilité sociale

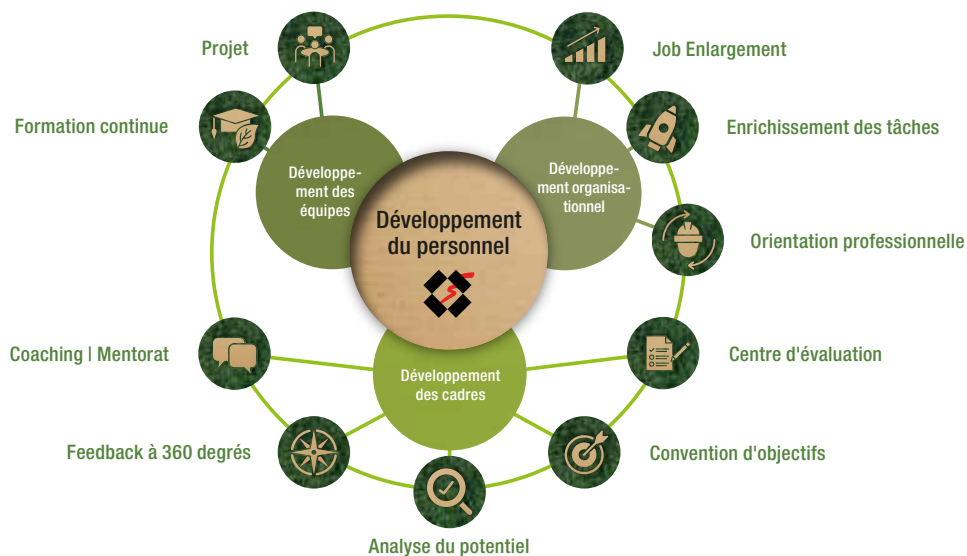
Formation initiale et continue, développement personnel

La formation initiale et continue ainsi que le développement personnel de nos collaborateurs sont des facteurs clés de succès pour Bourquin. Ils renforcent la performance de l'entreprise, augmentent la flexibilité de nos équipes et favorisent une culture d'amélioration continue. En même temps, ils permettent à tous les collaborateurs de s'épanouir personnellement et leur offrent des perspectives professionnelles à long terme. La promotion de la relève par le biais de la formation professionnelle duale est un élément essentiel de l'ADN de notre entreprise.

Au cours de l'année sous revue, nous avons systématiquement renforcé le développement des compétences et mis en œuvre plusieurs mesures.

- Formations internes régulières sur les méthodes Lean 5S, SMED, Kaizen et Kanban afin d'optimiser les processus et d'ancrer la culture Lean.
- Formations individuelles sur Flex Matrix, qui augmentent la polyvalence et permettent une meilleure compréhension des différents domaines d'activité.
- Formations continues sur des thèmes liés à l'économie, à l'industrie et à la durabilité afin de promouvoir une large base de connaissances et de mieux intégrer les thèmes pertinents dans le quotidien professionnel.
- Plan de formation continue structuré qui soutient de manière structurée les objectifs de développement personnel, les compétences et les carrières professionnelles.
- Engagement dans la formation professionnelle en alternance, en particulier dans les domaines de la technologie d'emballage, de la logistique et du commerce, afin de former une relève qualifiée et de garantir une expertise à long terme.

Nombre	2024	2025
Nombre de formations continues	24	32
Nombre d'apprentis	16	15



C Responsabilité sociale

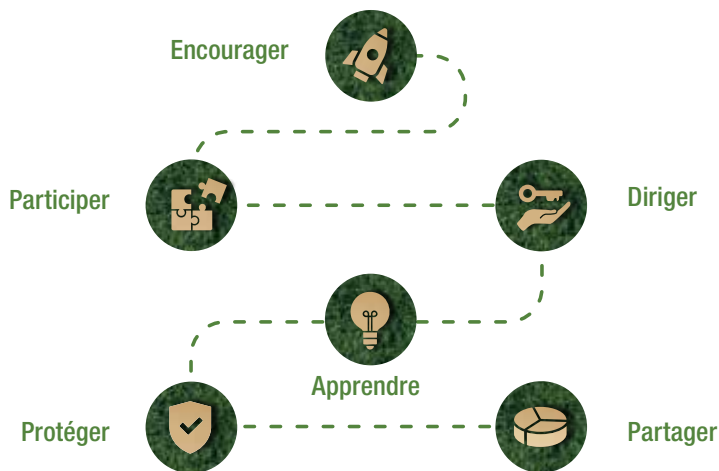
Diversité, égalité et conciliation

Pour Bourquin, un environnement de travail respectueux, inclusif et offrant des chances égales à tous est un facteur clé de succès. La diversité de nos collaborateurs renforce la créativité, la force d'innovation et la collaboration. Parallèlement, des pratiques RH équitables et transparentes constituent une base essentielle pour la confiance, la motivation et la fidélisation à long terme de nos équipes. Nous contribuons ainsi de manière décisive au développement durable de l'entreprise.

Mesures mises en œuvre :

- Promotion d'une culture d'entreprise respectueuse et inclusive grâce à la communication interne, à la formation des responsables de service et à des directives comportementales claires.
- Processus de recrutement et de gestion des ressources humaines équitables : entretiens standardisés, critères objectifs pour les promotions et modèles de rémunération transparents et adaptés aux fonctions.
- Égalité de traitement de tous les collaborateurs, indépendamment de leur âge, sexe, origine, culture ou fonction.
- Renforcement de la diversité grâce à une occupation ciblée des postes avec des profils et des compétences variés.
- Création d'un climat de travail basé sur la confiance, dans lequel tous les collaborateurs peuvent exprimer leur opinion.
- Promotion des possibilités d'évolution grâce à des offres de formation continue, des parcours professionnels internes et des entretiens annuels avec les collaborateurs.

% ou nombre	2023	2024	2025
Part de femmes dans l'entreprise %	16	16	18
Part de femmes aux fonctions de direction %	1	1	2
Participation aux entretiens annuels	94	94	64
Nombre de cas de discrimination signalés	0	0	0



Autres objectifs

- Développement des programmes de formation continue et introduction de plans de développement individuels pour tous les collaborateurs.
- Poursuite de l'amélioration de l'équilibre entre les sexes dans les fonctions dirigeantes.
- Améliorer la mesurabilité afin de piloter systématiquement les progrès.

D Responsabilité sociale

Fluctuation, satisfaction et résultats d'enquête

La stabilité et la satisfaction de nos collaborateurs sont des facteurs clés de succès pour Bourquin. Une compréhension approfondie des causes de la fluctuation du personnel nous permet de réagir de manière ciblée aux défis et de rendre notre environnement de travail durablement attractif. Le fait de nous pencher régulièrement sur les besoins des collaborateurs, notamment en ce qui concerne les modèles de temps de travail flexibles et la conciliation entre vie professionnelle et vie privée, renforce notre responsabilité sociale et a un effet positif sur la culture d'entreprise et la performance.

Mesures mises en œuvre :

- Entretiens de départ systématiques : nous profitons de chaque entretien de départ pour recueillir des commentaires de manière structurée et identifier les domaines susceptibles d'être améliorés. Les conclusions sont directement intégrées dans le développement de nos processus RH.
- Forums réguliers pour les collaborateurs : les évolutions sociales et les besoins internes, notamment en matière de flexibilité du temps de travail et d'équilibre entre vie professionnelle et vie privée, sont discutés ouvertement. Ces forums favorisent la transparence, le dialogue et la participation.
- Enquête interne de satisfaction sur tous les sites : une enquête a été menée sur tous les sites afin de recueillir les perceptions concernant l'ambiance de travail, la communication et la reconnaissance. Les résultats servent de base à l'élaboration de mesures d'amélioration visant à renforcer durablement le bien-être, la fidélisation et l'engagement de nos collaborateurs.

% ou nombre	2023	2024	2025
Taux de fluctuation %	18.1	14.2	16.7
Ancienneté (années de service) Ø	9.93	10.23	9.7



Évaluation des performances
Analyse des performances professionnelles



Évaluation des performances
Clarification et modification



Évaluation des performances
Opportunités et qualités



Critiques et éloges
Optimisation de la collaboration

Autres objectifs

- Poursuite du plan d'action structuré, basé sur les résultats de l'enquête et comprenant des responsabilités et des calendriers clairs.
- Renforcement de la fidélisation des collaborateurs grâce à des offres de formation continue, au développement des cadres et à des mesures de promotion de la santé.
- Mise en place d'un cycle annuel de feedback avec enquête de satisfaction et évaluation au sein de l'équipe de direction.

Approvisionnement durable de Bourquin SA

Principes d'approvisionnement

Bourquin SA oblige tous ses fournisseurs à respecter les normes minimales légales, sociales et écologiques. Toute relation commerciale repose sur le code de conduite des fournisseurs, qui couvre les droits de l'homme, les conditions de travail, les exigences environnementales, la lutte contre la corruption, la concurrence loyale et la protection des données. Tout manquement peut entraîner la résiliation immédiate de la collaboration.

Tous les fournisseurs doivent fournir une déclaration volontaire. Celle-ci atteste du respect des normes et garantit la transparence et la traçabilité tout au long de la chaîne d'approvisionnement.

Matières premières et besoins en matériaux

Seules les matières premières certifiées FSC sont acceptées et achetées pour la fabrication de produits en carton compact et carton ondulé. L'origine de toutes les matières premières achetées doit être divulguée de manière transparente. De plus, des déclarations de conformité spécifiques à chaque groupe de produits doivent être fournies afin de confirmer le respect des exigences légales et réglementaires applicables.

Exigences en matière d'environnement et de ressources

Les fournisseurs s'engagent à utiliser des procédés de production respectueux de l'environnement, à économiser l'énergie et les ressources et doivent satisfaire à toutes les exigences légales en matière d'environnement. Ils surveillent également leur consommation, améliorent continuellement leur efficacité et réduisent les émissions, les eaux usées et les déchets dans le cadre des réglementations en vigueur.

Éléments constitutifs de la gestion des risques ESG dans la chaîne d'approvisionnement de Bourquin

La gestion des risques ESG dans les achats de Bourquin SA repose sur les principes de la RSE et met systématiquement en œuvre la durabilité et la responsabilité entrepreneuriale dans la chaîne d'approvisionnement.

- Conditions générales d'achat
- Stratégie d'approvisionnement et politique d'achat, y compris les directives pour un approvisionnement durable
- Code de conduite pour les fournisseurs (Supplier Code of Conduct)
- Informations fournies par les fournisseurs, sélection et analyse des risques ESG (y compris les notations externes, par exemple EcoVadis)
- Évaluation des fournisseurs
- Mesures de prévention et d'amélioration (plans d'action, aide à la mise en place de normes)
- Formations de l'équipe achats pour sensibiliser à l'approvisionnement durable
- Échanges personnels et entretiens annuels structurés avec les fournisseurs
- Mécanismes d'escalade et de sanction en cas d'infractions



Normes sociales et éthiques

Les partenaires d'approvisionnement, ainsi que leurs sous-traitants, doivent exclure le travail des enfants et le travail forcé, offrir des conditions de travail sûres, respecter la législation en matière de temps de travail, verser des salaires équitables et empêcher toute discrimination. La corruption, les pots-de-vin et les pratiques anticoncurrentielles ne sont pas tolérés.

Gestion des fournisseurs et régionalité

La durabilité est un critère central dans la sélection, l'évaluation et la poursuite des relations avec les fournisseurs. La préférence est donnée aux fournisseurs certifiés de Suisse et des pays européens voisins, dans la mesure où la situation du marché le permet. Les fournisseurs sont sélectionnés de manière à garantir des chaînes d'approvisionnement fiables, stables et responsables et à permettre l'établissement de partenariats à long terme.

Développement ultérieur

Outre le respect des réglementations, directives et lois en vigueur, Bourquin améliore en permanence ses pratiques d'approvisionnement durable et s'appuie sur des procédures d'évaluation externes telles qu'EcoVadis. En outre, la transparence et la traçabilité dans la chaîne d'approvisionnement doivent être renforcées, les critères de durabilité dans les achats développés et la coopération avec les fournisseurs approfondie en ce qui concerne les normes écologiques, économiques et sociales. En complément, la formation continue de l'équipe des achats dans les domaines de la conformité et de la durabilité est encouragée.



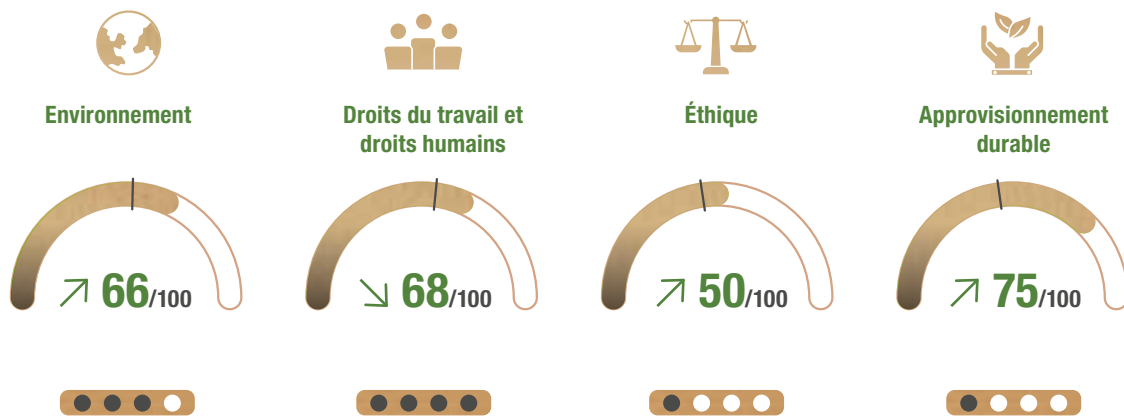


Scoreboard EcoVadis

Évaluation globale
Pourcentage 80e

↗ **66/100**

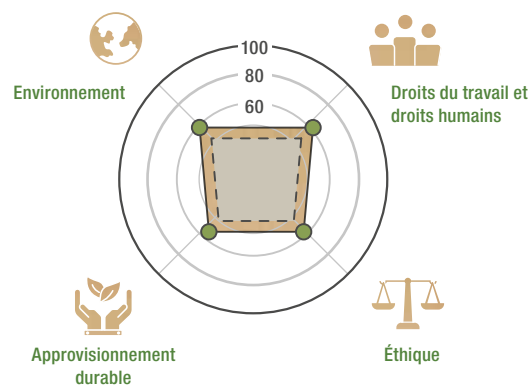
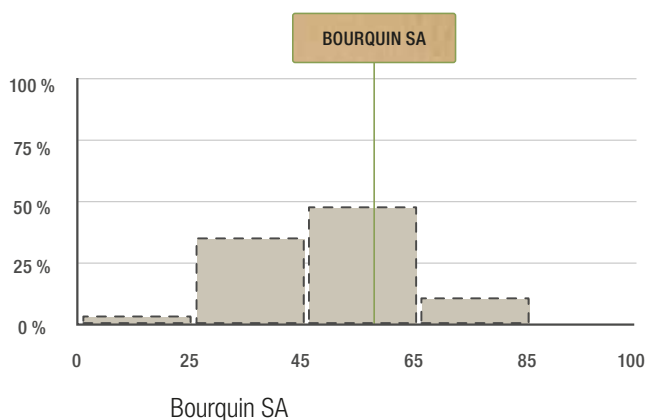
Environnement ●●●●○
Influence sur l'évaluation globale



Influence sur la note globale

Environnement et directives ●●●●●

Une politique est un ensemble d'objectifs traitant de questions spécifiques liées à la durabilité. Elle reflète la volonté d'une entreprise de réduire son impact, d'atténuer les risques ou d'améliorer ses performances. Toutes les entreprises de ce secteur évaluées par EcoVadis.



--- Toutes les entreprises de ce secteur évaluées par EcoVadis.

Certifications + Gestion environnementale

- Chaîne d'approvisionnement transparente, certifiée et responsable.
- Partenariats à long terme avec des fournisseurs respectueux des normes environnementales et sociales.
- Des trajets de transport courts et une logistique optimisée minimisent l'empreinte écologique.



Nos partenaires

ecovadis

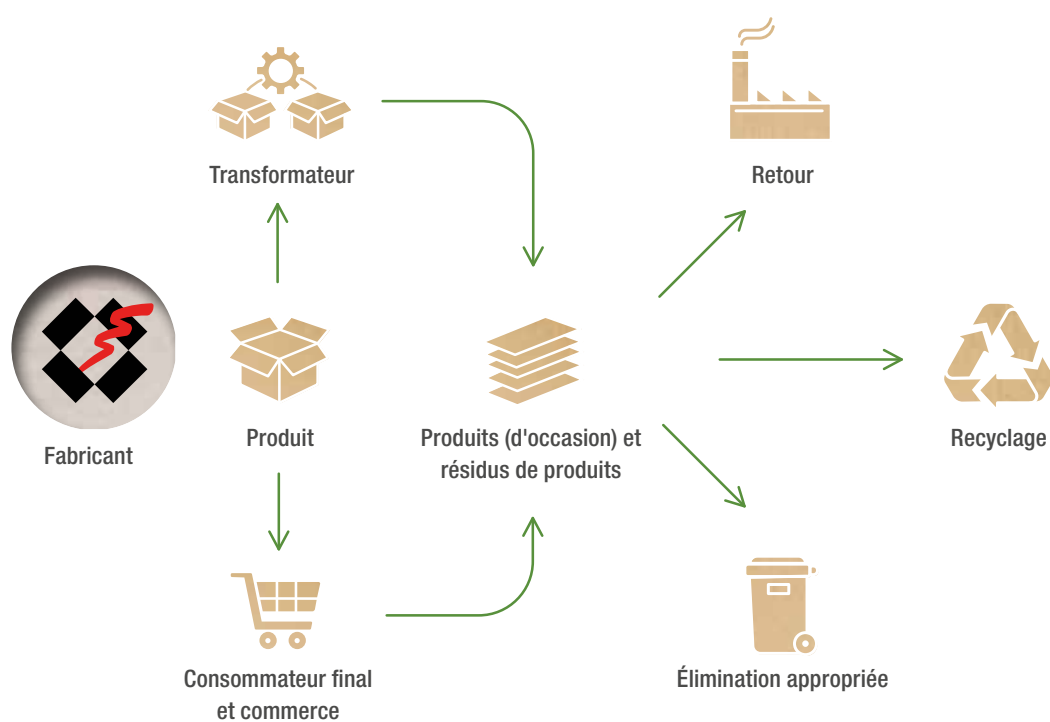
AGENCE DE L'ÉNERGIE
POUR L'ÉCONOMIE AENE

ClimatePartner



Innovation + Responsabilité produit

- Un emballage durable commence dès la conception : pour des solutions recyclables et économes en ressources.
- Les outils numériques et l'optimisation des processus basée sur les données améliorent l'efficacité et la durabilité.
- La responsabilité s'étend sur l'ensemble du cycle de vie du produit.

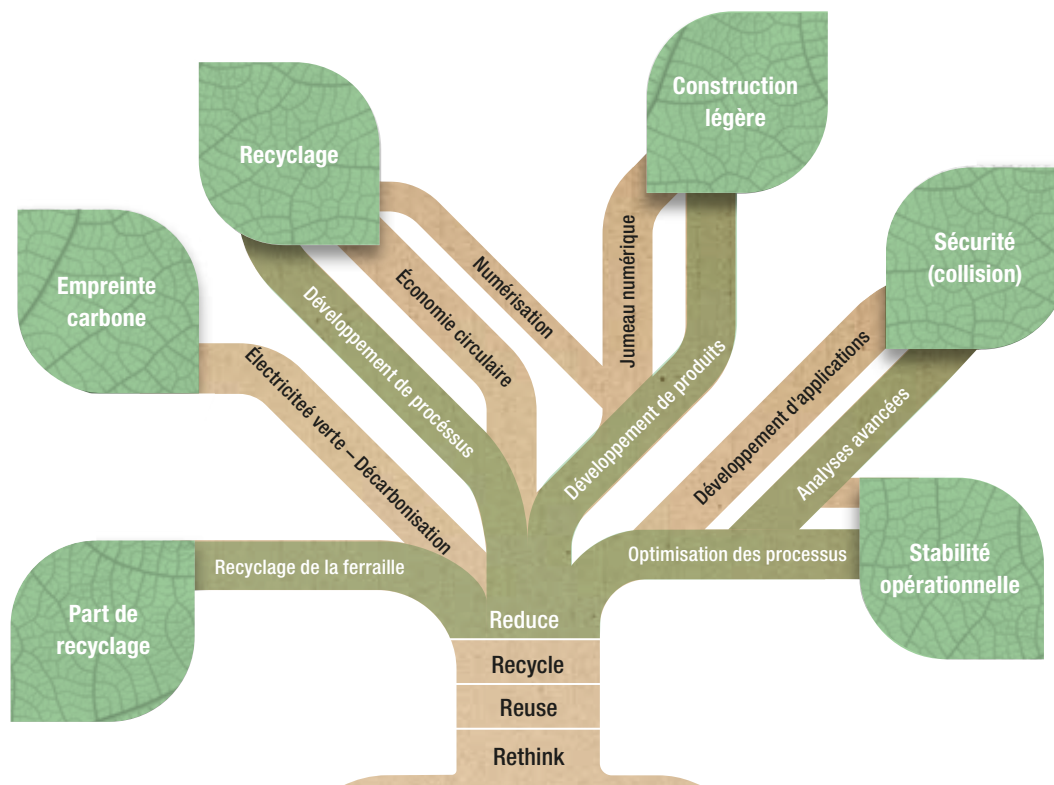


Perspective

- Développement des énergies renouvelables
- Intégration d'indicateurs de durabilité dans tous les domaines d'activité
- Coopération approfondie avec les clients et les fournisseurs dans l'économie circulaire
- Publication d'un rapport de développement durable élargi avec des indicateurs ESG

Bourquin SA – des emballages responsables

Fiables – Innovants – Durables





Bourquin SA
Nordringstrasse 23
4702 Oensingen

Bourquin SA
Rue de la Gare 3
2108 Couvet

bourquinsa.ch

Brieger Verpackungen
Wiesenstrasse 39
8952 Schlieren

Brieger Emballages
Rue de la Gare 3
2108 Couvet

brieger.ch

